

DBC as

Miljørapport 2012



DBC as er en miljøbevidst virksomhed, der arbejder for at skabe en bæredygtig udvikling i samfundet, der tager hensyn til miljøet og naturens ressourcer.



Miljørapport 2012

Miljørapport 2012

Det er blevet tid til at gøre status over miljøarbejdet i DBC i 2012. Vi er en miljøbevidst virksomhed, der arbejder for at skabe en bæredygtig udvikling i samfundet, der tager hensyn til miljøet og naturens ressourcer. Miljø indgår i DBC's CSR (Corporate Social Responsibility) arbejde, der også omfatter medarbejderudvikling, arbejdsmiljø, sundhed m.m.. DBC's miljøpolitik har fokus på 5 områder:

Ressourcer: Begrænse anvendelse og spild af energi og andre ressourcer.

Kredsløbstankegang: Søge at minimere affaldsmængden ved konsekvent at gennemføre affaldssortering og at tænke i genanvendelse.



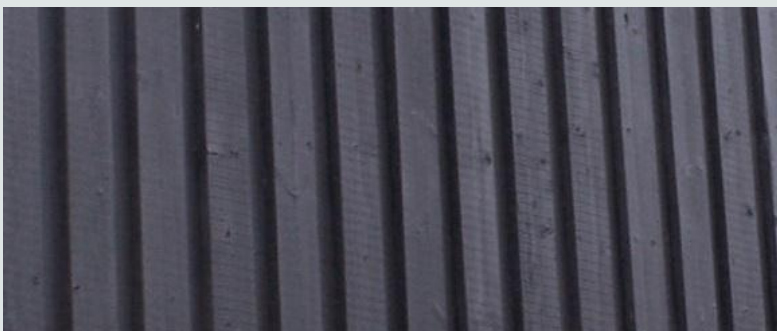
Indkøb: Efterspørge miljøvenlige produkter og ydelser.

Information: Fremme åbenhed, dialog og samarbejde om miljøforhold overfor medarbejdere, kunder, samarbejdspartnere og leverandører.

Lovgivning: Som minimum at overholde gældende lovgivning på området.

I 2012 har vi anvendt miljørigtige løsninger i det omfang, det har været teknisk og økonomisk muligt. Vi har haft fokus på at begrænse energiforbruget og ressourcspildet, og det har helt konkret udmøntet sig i, at vi har skåret mere end 100.000 kWh af elforbruget set i forhold til 2011.

Som alle i DBC ved, er vi i disse år ved at foretage forskellige forbedringer på huset. Med renoveringen af Bygning B i 2012 blev den sidste store del af renoveringsarbejdet afsluttet. I dette arbejde har miljøet hele tiden haft en høj prioritet. Miljø handler ikke bare om idealisme, men også om almindelig god økonomisk sans, og når vi foretager forskellige forbedringer på huset, så medfører det også besparelser.



Det handler hele tiden om at fokusere på, hvordan vi anvender vores ressourcer, lige fra at minimere affaldsmængden ved at gennemføre affaldssortering og at tænke i genanvendelse, til udskiftning af vinduer, så vi får en bedre klimaskærm. Desuden handler det om at indkøbe

miljøvenlige produkter og ydelser. Miljø indgår i mange sammenhænge, hvor det handler om brugen af virksomhedens fysiske ressourcer.

Miljø indgår også i de professionelle, kollegiale og sociale sammenhænge, som DBC har med medarbejdere, kunder, samarbejdspartnere og leverandører, hvor vi har lagt en linje med åbenhed og dialog. I 2012 var vi fortsat med det EU-støttede CARBON 20 miljøprojektet gennem Ballerup





Miljørapport 2012

Kommune, som leder projektet lokalt. Det gik særdeles godt med deltagelsen i CARBON 20, da vi overgik succeskriteriet for projektet, og endda et år før tid.

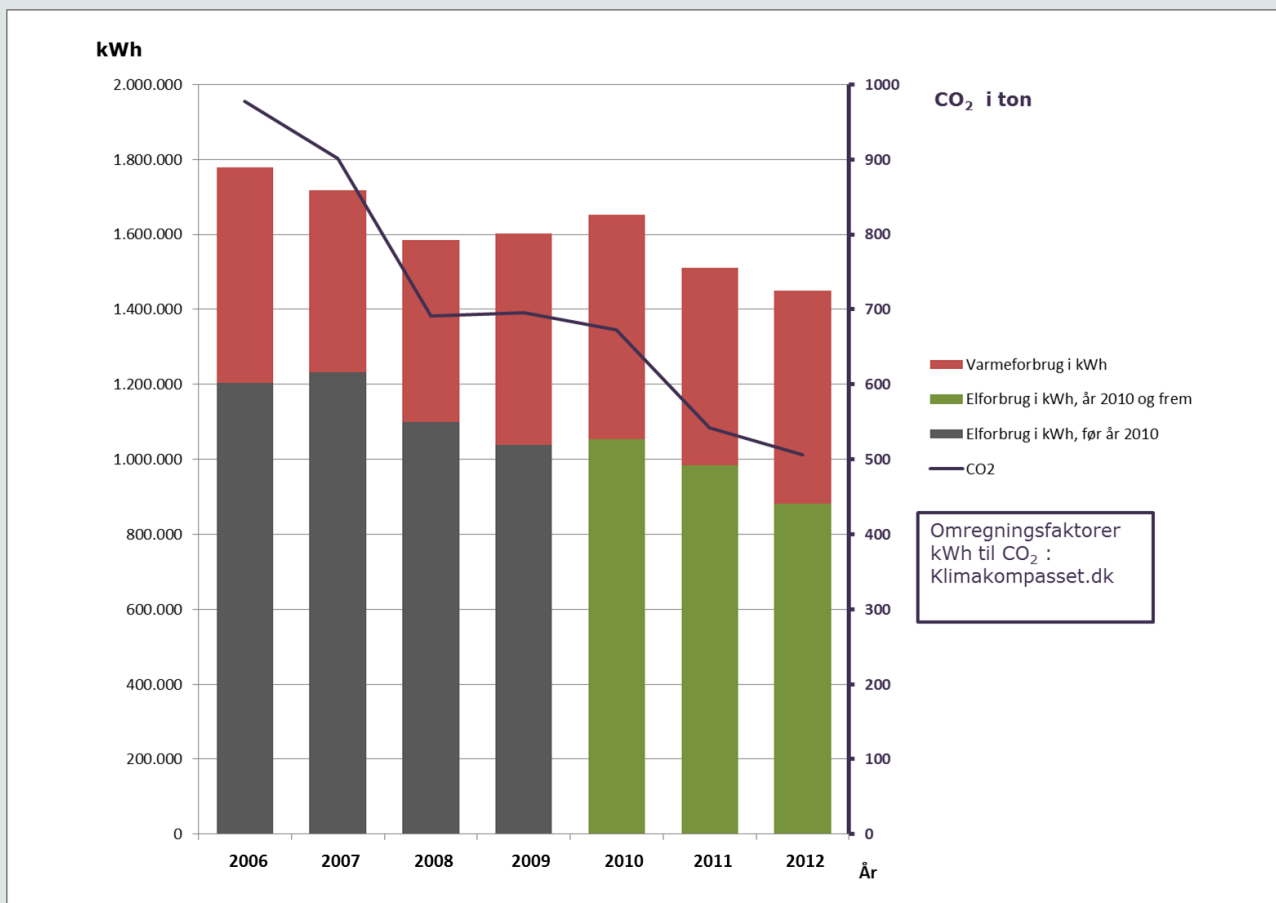
25 procents reduktion



CARBON 20 er i DBC blevet til CARBON 25. Navnet på projektet angiver samtidigt projektmålet, nemlig en reduktion af CO₂-udslippet med 20 procent over den 3-årige periode 2011-2013 set i

forhold til udslippet for 2010. Da vi opgjorde udslippet for 2012 i form af el- og varmemeforbrug viste det sig imidlertid, at vi allerede havde opnået en reduktion på 25 procent og altså havde overgået projektmålet med 5 procentpoint. I lighed med andre projektdeltagere, anvender vi Klimakompasset.dk til at opgøre CO₂-udslip.

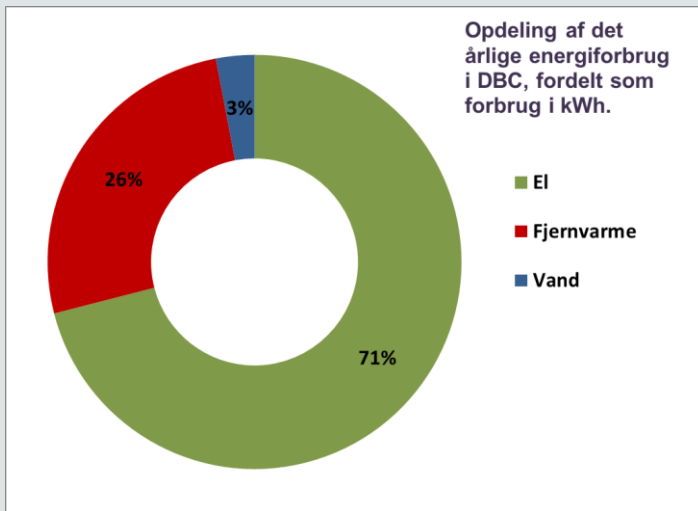
Herunder ses en illustration af udviklingen i el- og varmemeforbruget over de sidste 7 år, og hvordan det har udmøntet sig i en reduktion af CO₂-udslippet. CO₂-udslippet er udtrykt ved den nedadgående linje og aflæses på akse til højre. De 3 sidste års strømforbrug er markeret med en grøn farve, fordi vi fra og med 2010 har købt strøm baseret på vedvarende energi. Som nævnt ovenfor har vi skåret betragteligt i strømforbruget i 2012. Hvor vi 2011 for første gang kom under 1.000.000 kWh med et forbrug på 983.615, er vi nu nede på et årligt forbrug på 882.399 kWh, altså en reduktion på nøjagtig 101.216 kWh. Varmeforbruget gik faktisk lidt op i 2012 set i forhold til 2011, men samlet set er der sket en stor reduktion i energiforbruget.





Miljørapport 2012

Opdeling af det årlige energiforbrug

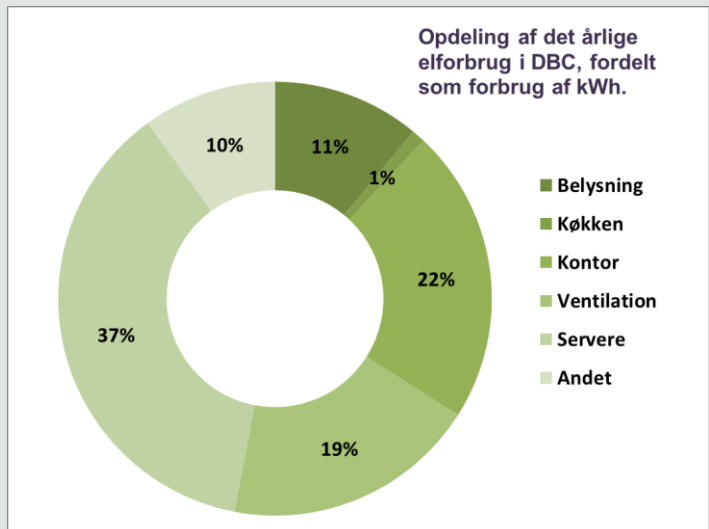


Som et led i vores CARBON 20 deltagelse foretog ingeniør Jens Ellevang fra Schneider A/S ved årsskiftet 2011/2012 en såkaldt energiscreening, hvor han systematisk gennemgik vores energiforbrug. Den overordnede fordeling på elektricitet, vand og fjernvarme ses her til venstre. 97 procent af energiforbruget udgøres af el og varme. Vand kan opgøres i kWh og kunne således indgå i modellen på foregående side, men det er ikke muligt på Klimakompasset at indregne vand, og samlet set udgør det en ubetydelig del af energiforbruget.

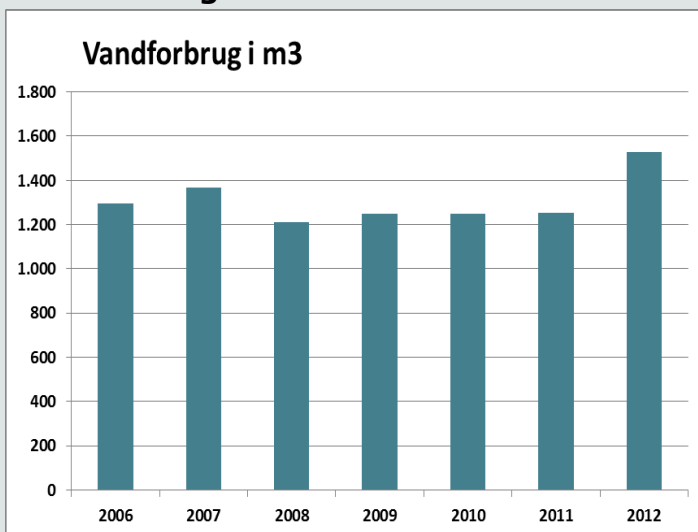
Opdeling af det årlige elforbrug

Mere interessant er det at se på fordelingen af den største enkeltpost, nemlig elektricitetsforbruget. Jens Ellevang anslåede, at vores strømforbrug fordelte sig, som det ses af figuren til højre, hvor serverne udgør en ganske stor del. Kategorien 'kontor' indeholder også belysning, og kategorien 'belysning' er belysning udenfor kontorlokalerne.

De anslåede fordelinger af energiforbrug har ikke medregnet eventuelle ændringer i forbindelse med ombygningen af Bygning B i 2012.



Vandforbrug



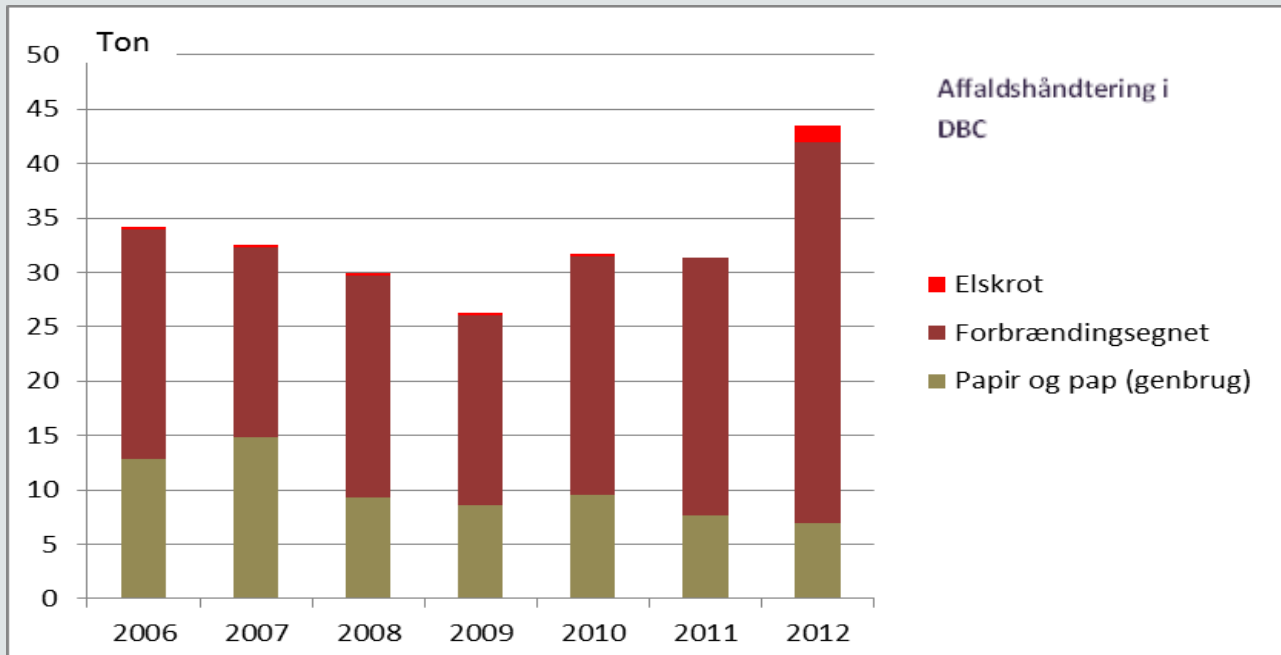
Som nævnt, udgør vand en mindre del af det samlede energiforbrug, hvis man sammenligner med el og varme. De sidste år har forbruget af vand ligget stabilt omkring 1.250 m3. I 2012 steg forbruget til lidt over 1.500 m3, hvilket hang sammen med renoveringen af Bygning B.



Miljørapport 2012

Affaldshåndtering

I 2012 skaffede vi os af med markant mere affald end sædvanligt, cirka 10 ton. Papir og pap lå dog på nogenlunde sammen niveau som i 2011. Det var især kategorien 'forbrændingseget', der bonnede ud. Det hang igen sammen med vores ombygning. Med til forbrændingseget hører blandt andet udtjente møbler og ringbind uden mulighed for genanvendelse. Der var også markant mere elskrot end sædvanligt, og det hang igen sammen med, at en del lamper blev skiftet ud, samt computere.



DBC fik i slutningen af 2012 en helt ny containergård, hvor al affaldshåndtering er blevet samlet på ét sted. I containergården har vi fået et helt ny presser til pap, en såkaldt ballepresser. Det gør det meget nemmere at håndtere den type affald fremover. Det fylder betydeligt mindre efter en tur i ballepresseren.



DBC's ballepresser er en state-of-the-art model NVA NP 60. Den kan presse op til mellem 60 og 120 kg pap ad gangen, alt efter hvor hårdt pappet er. DBC's papforbrug omfatter nu ca. 1,5 baller (det komprimerede pap kaldes for en balle) om ugen, med en gennemsnitsvægt á 50 kg pr. balle. Det giver igen omkring 6-7 baller per måned, hvilket udgør 300 – 350 kg pap, alt efter hvor hårdt pappet er.

Emballagen kan blive meget komprimeret, faktisk op til 90 procents reduktion af oprindelig størrelse. Ballekomprimering optimeres ved at binding af ballen sker under fuldt presstryk.



Miljørapport 2012

Byggerenovering i hus med stor gevinst for miljøet

DBC's tiltag på miljøområdet er en integreret del af byggerenoveringen, der tog sin begyndelse tilbage i 2008, hvor projektleder Sorin Nita fra byggerådgivningsfirmaet PROMANA gennemgik huset, som forberedelse til de kommende byggeprojekter. Siden er det gået slag i slag sluttende med den smukke renovering af Bygning B, der blev færdig i december 2012, alt sammen med Sorin som tovholder.

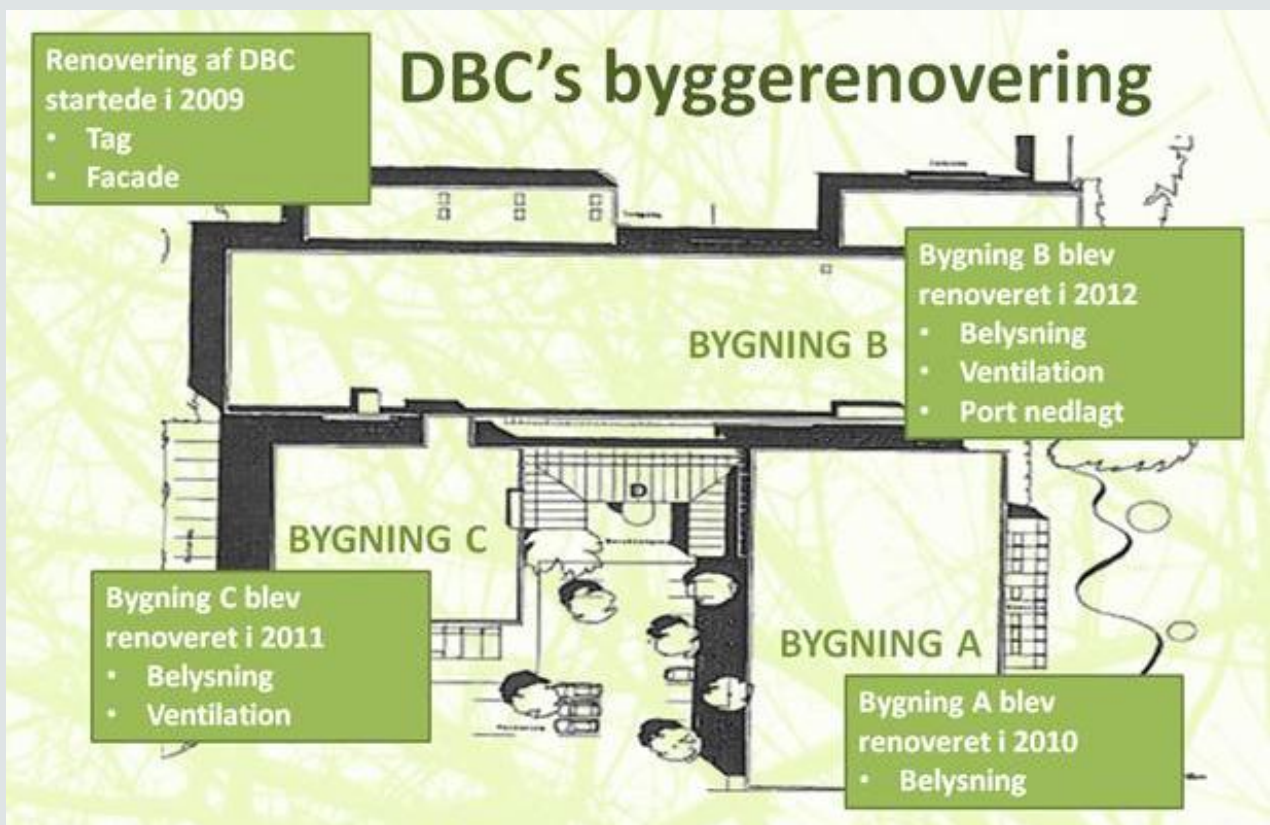


Fra værksted for reparation af kontormaskiner til moderne servicevirksomhed

- I 1972 starter firmaet Facit A/S med klargøring og reparation af kontormaskiner.
- Siden skiftede stedet ejer mellem forskellige handels- og kontorvirksomheder.
- I årene 1986-1987 overtog Bibliotekscentralen stedet, nu DBC as.

Det handler ikke bare om at udskifte enkeltdele. Det handler også om en smartere og mere energibesparende bygning. For eksempel er der belysningen. Den har været et gennemgående tema i renoveringen af huset, hvor også andre områder er blevet udbedret, såsom ventilation. Med hensyn til belysning handler det ikke bare om at skifte pærerne ud med mere moderne energisparepærer, det handler også om at tænke belysning på en ny måde, hvor dagslyset udnyttes bedre, og der simpelthen er brug for færre lamper.

Herunder ses en plan over DBC med de miljømæssige aspekter af byggerenoveringen i overskriftsform:

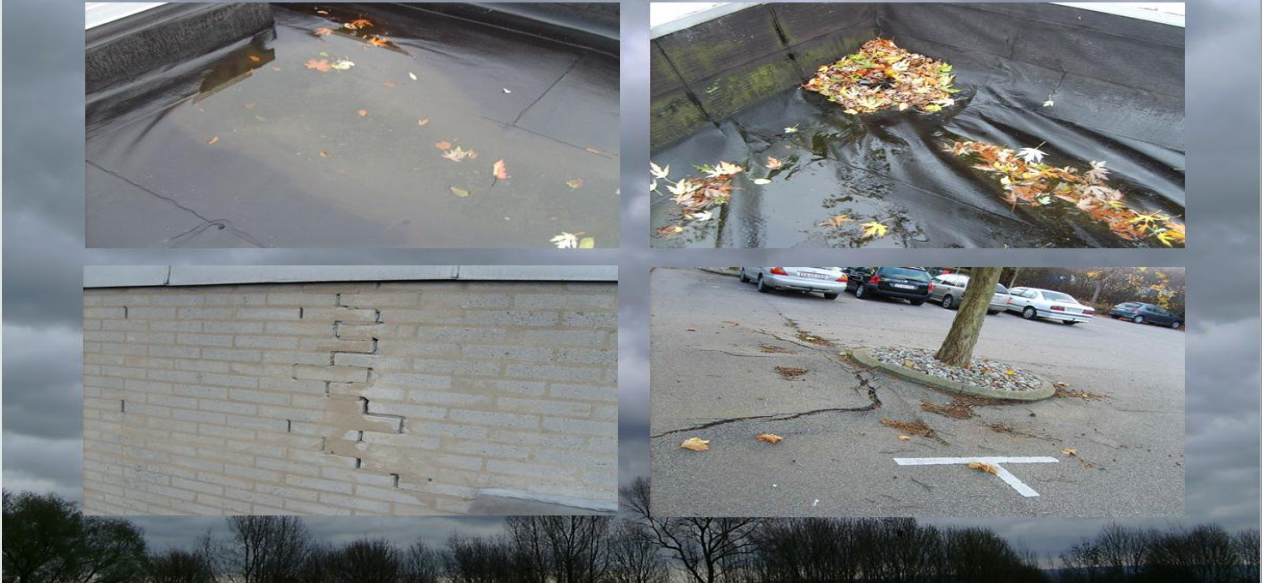




Miljørapport 2012

Det startede med, at vi "kiggede" udad – der var en hel masse akutte problemer, som skulle ordnes ved DBC's klimaskærm, altså taget og facaden. Dette arbejde blev færdiggjort i 2009. Derefter kiggede vi indad, hvor både Bygning D, Bygning C og sidst Bygning B i 2012 har gennemgået renovering:

Det startede udenfor.. klimaskærm m.m.



Det sluttede indenfor.. LED-belysning m.m.

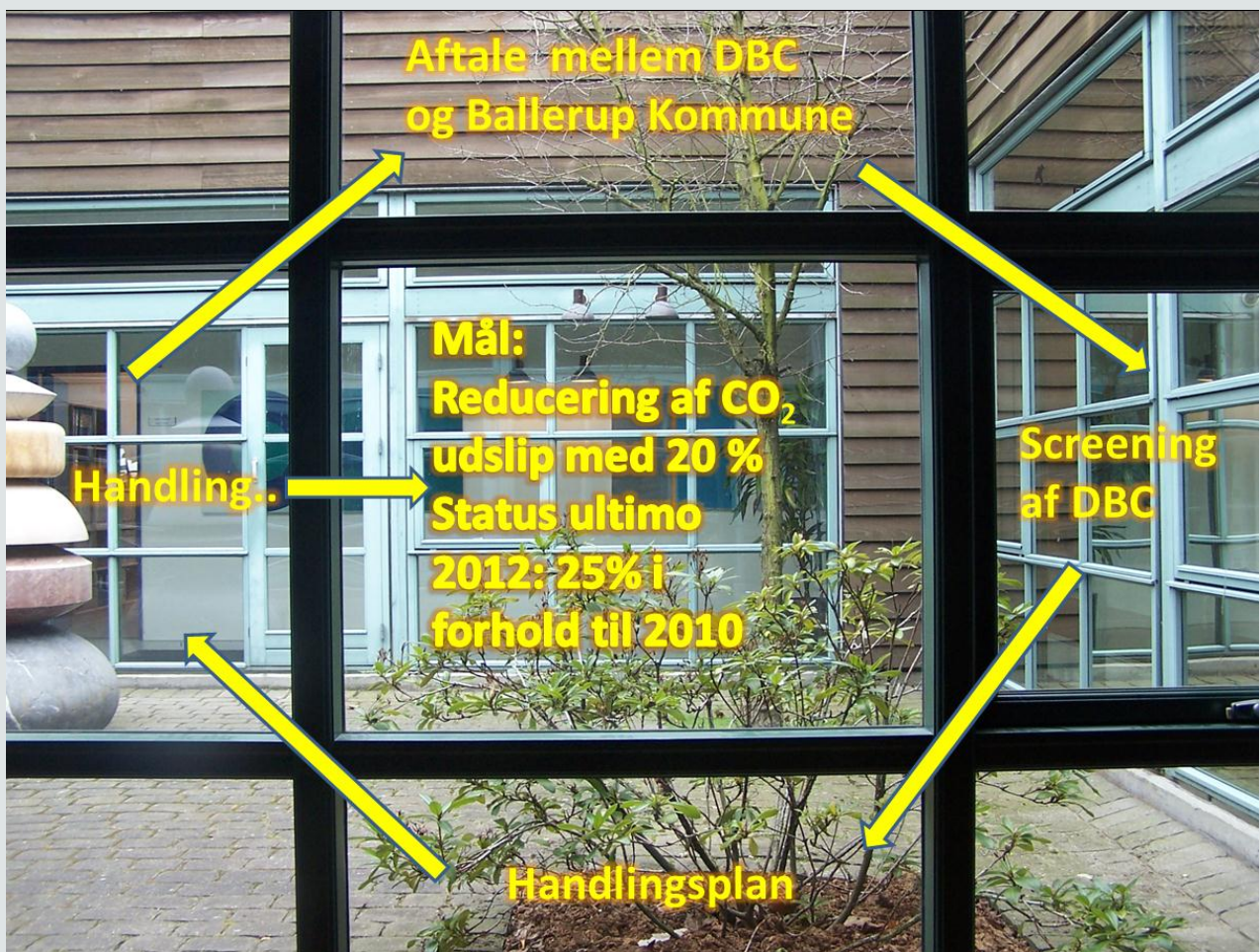




Miljørapport 2012

Byggerenoveringen er faldet godt i tråd med vores miljøarbejde og ikke mindst deltagelse i CARBON 20. Hensynet til miljøet og energibesparelser har været en rød tråd gennem hele renoveringsprocessen. Nedenfor er illustreret vores deltagelse i CARBON 20. Det startede foroven med en aftale mellem Ballerup Kommune og DBC om deltagelse i 2011. Derefter fulgte screening af DBC's energiforbrug ved ingeniør Jens Ellevang. Herefter blev Jens' forslag og overvejelser implementeret i vores generelle byggerenovering (handlingsplan). Planen kobler til den egentlige udførelse af energisparende tiltag, som det har udmøntet sig i vores byggerenovering. Når pilen fra handling peger tilbage mod aftalen med Ballerup Kommune, skyldes det, at vi allerede var godt i gang med miljøarbejdet og byggerenovering, før deltagelse i miljøprojektet.

I midten står målet for det hele, en reduktion af CO₂-udslippet. Det er det, som både byggerenovering og miljøarbejde kredser om. Det er både en besparelse for miljøet og en besparelse i kroner og ører. I DBC er miljøarbejde og sund økonomi to sider af samme sag.



Strøm baseret på vedvarende energi

I november 2012 indgik DBC en ny aftale med Lokalenergi om levering baseret på vedvarende energi til og med 2014. I DBC har vi siden 2010 købt strøm, som fremmer brugen af vedvarende energi.



Miljørapport 2012

Tilbage i 2010 var det strøm baseret på vandkraft fra Norge. Siden 2012 år har vi købt vindkraft-baseret strøm fra Danmark. Det er alt sammen sket gennem vores leverandør af el, Lokale energi. Således også nu.

Og hvad er da strøm baseret på vedvarende energi?

Hvis vi antog, at man kunne plukke en enkelt kW (kilowatt) ud fra vores indgangskabel til DBC og analysere, hvor meget af vores el, som egentlig er produceret gennem vedvarende energi, så ville man blive fælt skuffet, hvis man troede, at det dermed skulle være 100 procent. Faktisk er det kun omkring 25 procent, hvis man medregner el, som er produceret med biomasse og biogas.



Så virkeligheden er mere kringlet. Når vi indgår en ny kontrakt, anslår vi hvor meget af elforbruget, der fremover vil blive baseret på det hidtidige forbrug. Lokale energi går derefter ud og køber strøm til os ud fra den anslåede mængde.

Hvis man så tror, at denne strøm er produceret af vedvarende energi, så bliver man igen slemt skuffet. Lokale energi køber strøm ind til dagsprisen på

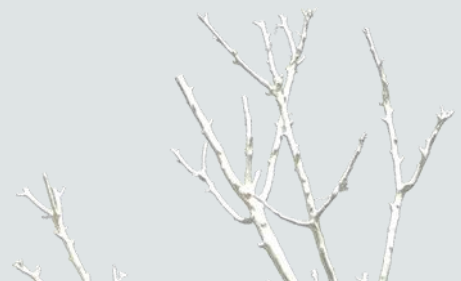
elbørsen, strøm, der er lige så blandet som det, vi får leveret.

Men når hverken den købte eller den leverede strøm er produceret gennem vedvarende energi (det vil sige kun en mindre del), hvordan kan vi så hævde, at vi fremmer brugen af vedvarende energi?

Det kan vi, fordi vi betaler en ekstra pris pr. kWh for, at Lokale energi går ud og køber såkaldte oprindelsesgarantier for el produceret af vedvarende energi. Det har ikke noget at gøre med den strøm, som de køber til os. De køber oprindelsesgarantier af en dansk vindmølle-el-producent svarende til vores anslåede forbrug. Oprindelsesgarantier dækker i øjeblikket blot over strøm, som ville blive produceret under alle omstændigheder.

Faktisk er det sådan, at udbuddet af oprindelsesgarantier i Danmark er større end efterspørgslen, og at det samlede udbud af oprindelsesgarantier kun dækker cirka en tiendedel af den vedvarende energistrøm, som vi allerede får leveret.

Men jo større efterspørgslen efter oprindelsesgarantier bliver, jo større bliver sandsynligheden for, at der bliver et reelt marked for den slags garantier, og således kan der opstå et incitament for el-producenter til at producere mere el baseret på vedvarende energi.





Miljørapport 2012

Selvom vores indkøb af vindkraft-baseret strøm måske kun er et signal, så er det dog et vigtigt signal at sende til politikere og andre beslutningstagere. Og reelt set – jo flere el-kunder, der som os får energileverandører som Lokalenergi til at købe oprindelsesgarantier, jo større bliver sandsynligheden for, at den samlede mængde strøm bliver baseret på vedvarende energi. Det er et spørgsmål om udbud og efterspørgsel.

Miljøarbejde i 2013

I 2013 fortsætter vi med miljøarbejdet i DBC. Det gælder både gennem den fortsatte bygningsrenovering om end i mindre omfang end i 2012, gennem vores deltagelse i CARBON 20 samt vores dagligdags aktiviteter, hvor vi lægger vægt på genanvendelse og miljøvenlige indkøb.

At tænke miljø er at tænke i helheder. Miljø er i princippet en del af alt, hvad vi foretager os. Det er en måde at være virksomhed på. Miljø indgår i vores CSR-arbejde, da vi ser miljøarbejdet som en del af vores sociale ansvar.

Der, hvor der er mennesker, ryger der tit forholdsvis meget CO₂ ud i atmosfæren i forhold til det, der optages af træer og planter i vores omgivelser. På lang sigt går det galt i det store kredsløb, hvis vi ikke arbejder med begrænsning af CO₂-udslip. Det er en del af vores sociale ansvar at være med til at begrænse dette.

2013 bliver et år, hvor vi arbejder videre med at fremme miljøbevidstheden blandt de ansatte i DBC. DBC ønsker en medarbejderstab, som er engageret i miljøarbejdet, og vi vil involvere medarbejderne i det omfang, det er muligt, både når det handler om anvendelse af strøm, genanvendelse af papir med videre..

Involveringen fra de ansatte er med til at understøtte vores arbejde i CARBON 20 regi og sammen med den pågående bygningsrenovering, så tegner 2013 til at blive et år med en fortsat aktiv miljøpolitik i DBC.